

Prefazione

Cari clienti e appassionati di ciclismo!

D'ora in poi, la vostra esperienza in bicicletta sarà arricchita da una nuova dimensione.

Grazie alla nostra invenzione austriaca, percorsi precedentemente inaccessibili e

le destinazioni saranno raggiungibili al semplice tocco di un pulsante. Così ora non c'è nulla che

impedisca di uscire per una piacevole gita, per migliorare le vostre prestazioni, in bicicletta con il partner o gruppo di amici.

Vi preghiamo di leggere attentamente le istruzioni e conservare il libretto per far riferimento per

eventuali manutenzioni future

Ora sarete a cavallo con il vento in coda!

Il tuo GRUBER Assist Team



Indice

1.	Per la vostra sicurezza	3
1.1	Introduzione.....	3
1.2	Condizioni di impiego previste	3
1.3	Informazioni sulla sicurezza	4
2.	Specifiche tecniche	5
2.1	Montaggio.....	5
2.2	Dati tecnici.....	7
3.	Prima di salire sulla bici	8
3.1	Installazione / Rimozione della batteria.....	8
3.2	Ricarica della batteria	9
3.3	Orientare la sella Post	11
3.4	Borsellino.....	11
4.	Funzionamento e programmazione.....	12
4.1	Accensione del Motore On / Off	12
4.2	Programmare la frequenza di pedalate	13
4.3	Suggerimenti al ciclista.....	14
5.	Assistenza e manutenzione	15
5.1	Ispezione	15
5.2	Manutenzione.....	15
5.3	Pulizia	15
5.4	Servizio.....	15
6.	Soluzione dei problemi.....	16



1. Per la vostra sicurezza

1.1 Introduzione

In queste istruzioni di funzionamento, i pericoli e le informazioni sono indicate da la seguente nota:



Avviso!

Indica il pericolo derivante da un prodotto, che potrebbe portare a gravi danni fisici o perfino la morte, se adeguate misure precauzionali non vengono rispettate.



Attenzione!

Significa pericoli, che può portare a lesioni lievi o danni per il prodotto quando gli adeguati provvedimenti cautelari non vengono adottati.



Avviso di pericolo: bruciare rischio



Attenzione! Si riferisce a utili, informazioni e consigli per il trattamento dei prodotto.

1.2 Condizioni di impiego previste

GRUBER Assist è concepito esclusivamente come unità ausiliarie per assistere il ciclista. Un utilizzo in altro modo non é conforme con le nostre condizioni. Il produttore / fornitore non sarà responsabile per danni derivanti da uso improprio. L'operatore si assume la responsabilità.

L'uso del prodotto nel rispetto delle condizioni coinvolge anche l'osservazione delle informazioni contenute in questo manuale di istruzioni per quanto riguarda il funzionamento, norme di sicurezza, così come la manutenzione e le ispezioni.



1.3 Informazioni sulla sicurezza

- leggere attentamente le istruzioni prima di utilizzare GRUBER Assist!
- Nota le informazioni di sicurezza e le istruzioni per il funzionamento e manutenzione del prodotto nel manuale!
- Condurre un accurato controllo prima della partenza!
- Nota le istruzioni del costruttore della bicicletta!



Avviso

Durante il funzionamento continuo, il tubo sella può diventare molto caldo (fino a 70°C). Evitare il contatto con la pelle, rischio di ustionarsi!

- Quando si parcheggia la bicicletta, rimuovere sempre la batteria al fine di evitare anomalie di funzionamento dell'unità di azionamento. Per caricare la batteria Lilon prima collegarla con il caricatore e poi con la spina elettrica.
- Danni al motore ed componenti elettrici devono essere riparati immediatamente da uno specialista.
- Per pulire e quando vengono effettuati lavori di manutenzione rimuovere sempre la batteria
- Non effettuare riparazioni o lavori di manutenzione se non si è qualificati
- Tenere lontano bambini durante i lavori di manutenzione!
- Non lasciare la batteria incustodita durante la ricarica. Non ricaricare su materiale infiammabile, o in un contenitore chiuso (borsellino).
- Non caricare la batteria a temperature sotto lo zero.
- Non mettere la batteria nel fuoco. Non manipolare / cortocircuito / danneggiarla.
- Assicurare che il collegamento, nel borsellino sotto la sella, è il connettore (nero spina a 6 pin).
- GRUBER Assist non ha un limitatore di velocità a 25 km/h e quindi non è consentito per il traffico pubblico. Se si desidera che questo limitatore di velocità sia attivato può certamente essere installato per voi. Fateci sapere quando acquistate un prodotto GRUBER Assist. Si prega quindi di controllare anche la funzione di rotazione sensore di velocità.
- L'unità non è adatto a persone con pacemaker cardiaci.
- Non frenare Mai improvvisamente con la ruota posteriore sollevata mentre il motore è acceso non bloccare i pedali e mai girarli indietro con tutta la forza!



2. Specifiche tecniche

2.1 Montaggio

GRUBER Assist per la bicicletta aiuta la forza muscolare con un motore elettrico supplementare. La propulsione è fornita da un motore elettrico, in qualità di manovella tramite le ruote dentate. L'alimentazione viene da una batteria, che è posta nel borsellino sotto la sella. Il motore viene attivato dal pulsante sul manubrio.



Elementi di comando

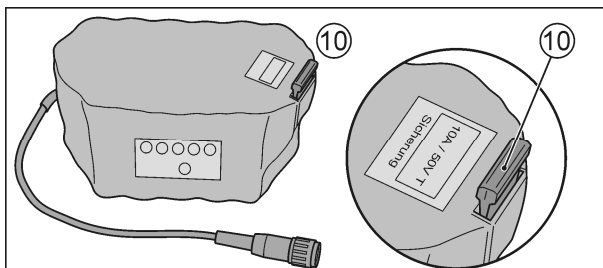
- 1 Pulsante
Accensione del motore on / off
Registrazione della frequenza pedalata.
- 2 Custodia del pulsante L'unità

L'unità

- 3 Controller: controllo elettronico nel reggisella
- 4 Motore
- 5 riduttore
- 6 Innesto a ruota libera
- 7 Trasmissione: Direttamente sulla pedivella attraverso una copia conica

Conica

- 8 Borsellino: lo spazio di archiviazione per la batteria
- 9 Batteria (è possibile che il tipo varia)
- 10 Fusibile T 10A/50V fusibili sono disponibili presso i concessionari di veicoli a motore specializzati



- 11 spina di collegamento per la batteria al caricatore / controller

Caricabatteria

- 12 Carica batterie con un cavo di collegamento per la batteria
- 13 Cavo di alimentazione per il caricabatterie. Se la messa a terra non è presente nel vostro paese, si prega di utilizzare un adattatore o chiedere al GRUBER Assist-team
- 14 Anello sul reggisella - max. profondità di inserimento del reggisella.



2.2 Dati tecnici

Motore componenti:	
- Motore	enza manutenzione, senza spazzole 200 watt a corrente continua
- Riduttore	epicicloidale con innesto a ruota libera
- Abtrieb auf Tretkurbel	Uscita per il comando a pedale unità conica
Gewicht - mechanischer Antrieb	Peso circa 722 g le parti meccaniche
Potenza	max. 6 A
Modulo di controllo elettronico	controllo dell'unità nel reggisella
Peso	circa. 140 g
Batteria	Lilon 30V 4,5 Ah, 135 Wh
Batteria tempo	minimo di funzionamento. 45 minuti - a seconda della contributo della pedalata personale
Batteria tempo Ricarica	ca. 3-4 h
Durata della batteria	ca. 800 cicli di ricarica successivamente la capacità scende a circa 80%
Batteria - Lilon Peso	1.000 g
Batteria – fusibile	10A/50V (o simili)
Carica batteria	30V / 65W
Pulsante on / off	on / off, per la programmazione della frequenza di pedalata.
Reggisella modello	XR (o simili)
Pedivelle adatte	Shimano Hollowtech II (Deore, SLX,LX, XT, XTR o Ultegra triple)



3. Prima di salire sulla bici

3.1 Installazione / Rimozione della batteria

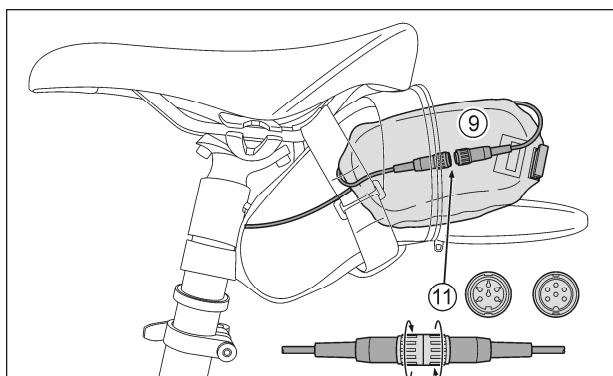
La batteria è riposta nel borsellino, dove è protetta contro spruzzi d'acqua (ma non impermeabile).

Rimuovere la batteria nelle seguenti situazioni:

- Durante la ricarica
- dopo ogni uscita riporre la batteria in modo sicuro in casa
- durante i lavori di manutenzione sulla bicicletta
- in caso di basse temperature
- durante le pause lunghe, ad esempio inverno
- durante il trasporto
- quando si guida in discesa (attraverso forti vibrazioni della sella il borsellino può rompersi)

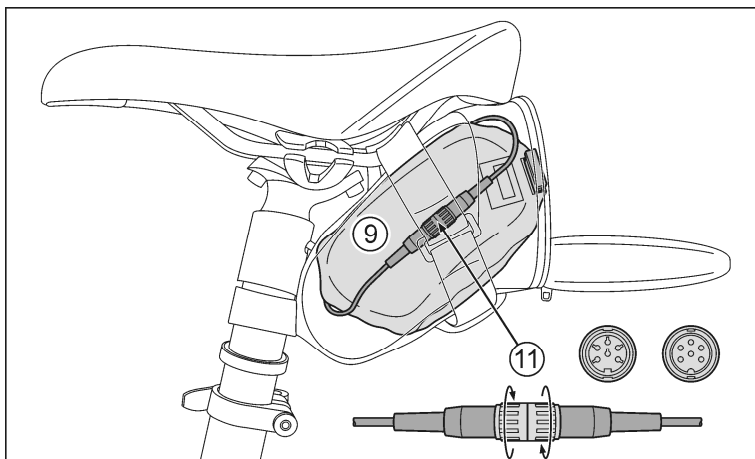
Installazione della batteria

- ▶ Aprire la chiusura lampo del borsellino (non fino alla fine, è possibile che la cerniera non si richiuda)
- ▶ Conservare la batteria orizzontalmente nel borsellino con il fusibile nella batteria
- ▶ Portate entrambi i cavi, come illustrato, intorno alla batteria e collegare con la spina (11)
- ▶ Chiudere il borsellino.



Rimozione della batteria

- ▶ Aprire la chiusura lampo dal borsellino (non fino alla fine, è possibile che la cerniera non si richiuda)
- ▶ Aprire il tappo a baionetta e staccare la spina (11). Non tirare i cavi più del dovuto!
- ▶ Sempre attenti al connettore che collega il pulsante di accensione.



3.2 Di ricarica della batteria



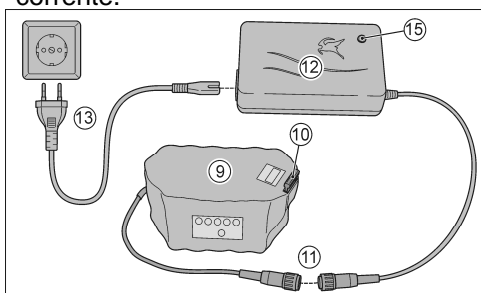
Attenzione!

- La batteria non ha una capacità totale fino a quando non si effettuano 5-10 cicli di ricarica.
- Durante i primi cicli di ricarica scaricare sempre completamente le batterie e caricare completamente a pieno!
- Attivare l'indicatore del livello di carica premendo il pulsante nero. Quando la batteria è completamente scarica rimangono accese 2 spie.
- Non lasciare mai incustodita la batteria quando è in ricarica, mai ricaricare su un materiale infiammabile.
- Scollegare sempre il caricabatteria dalla spina dopo ogni processo di ricarica!
- La ricarica dura circa. 3-4 ore.
- Capacità scenderà a circa il 80% entro ca. 800 cicli di ricaricare.



Plug-in della batteria

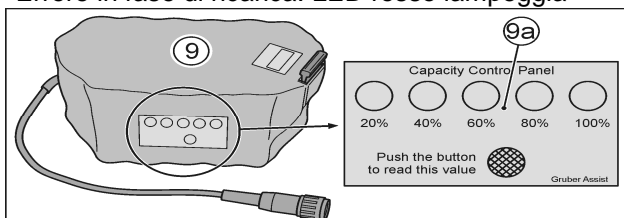
- ▶ Collegare la batteria (9) con fusibile inserito (10) all'caricabatterie (12) con la spina (11)
- ▶ Collegare il cavo di alimentazione (13) del carica batterie alla presa di corrente.



Processo di ricarica

Il progresso ricarica viene visualizzato sul LED (15):

- La batteria è in ricarica: brilla LED rosso
- La batteria è quasi piena: splende il LED arancione
- La batteria è completamente ricaricata: splende il LED verde costantemente
- Errore in fase di ricarica: LED rosso lampeggia



- ▶ Una volta che la ricarica è completa, scollegare il caricabatteria dalla rete, prendere la batteria dal caricabatteria e reinstallarlo nel borsellino; vedere la sezione Installazione della batteria a pagina 8.



Attenzione!

Se il LED si illumina di verde e si desidera ricaricare una nuova batteria, assicurarsi che il caricabatteria è scollegato dalla rete elettrica per almeno 1 minuto. Quando lo si riconnette, la funzione di memoria sul carica batterie sarà azzerata.



3.3 Orientare il tubo del sellino

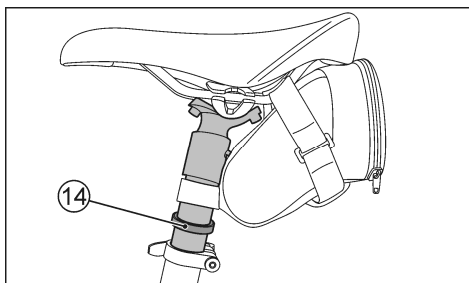
La regolazione elettronica per il motore è installato nel reggisella. Per evitare

danni all'elettronica e il cablaggio, i punti seguenti devono essere osservati e rispettati inderogabilmente



Attenzione

- Non staccare il reggisella! In caso di necessità, si prega di contattare un rivenditore autorizzato o GRUBER Assist Team!
- Non spingere il reggisella all'interno del tubo sella, oltre all' anello che delimita l' inserzione massima. (14)! Mai spingere con forza il reggisella. Tenere sempre lubrificato il reggisella. Quindi si può regolare in modo più semplice e proteggere l'elettronica contro l'assunzione di acqua.
- Quando si regola l'altezza del reggisella, evitare movimenti circolari per quanto sia possibile, i cavi possono essere danneggiato! Non estrarre mai il reggisella dal tubo oltre il min. inserimento-profondità.



3.4 Borsellino

Il borsellino è parte integrante del GRUBER Assist. I cavi alla batteria e l'elettronica scorrono attraverso il borsellino.



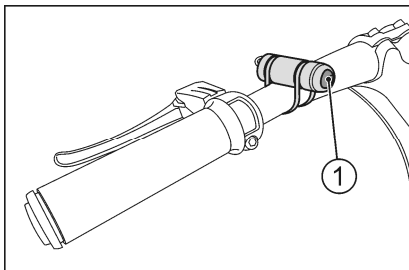
Attenzione!

- Non allentare o staccare il borsellino dal montaggio (i cavi si possono danneggiare)!
- Nel caso in cui fosse necessario sostituire il borsellino, tutti i plug collegamenti devono essere disinseriti e tutti i cavi liberati la rimozione prima di (eventualmente con boccia di gomma)



4. Funzionamento e programmazione

GRUBER Assist si attiva dal comando a pulsante (1). Per disattivare il sistema premere interruttore a pulsante o abbassando tantissimo la pedalata



4.1 Accensione del Motor On / Off

Accensione

Premere il pulsante di controllo per ca. 1 secondo, il motore sarà attivato con la frequenza dell'ultima memorizzazione di pedalata.



Pericolo!

Se si accende il motore quando la ruota posteriore è elevata, i pedali e la ruota posteriore viene azionato immediatamente; pericolo di lesioni!

Spegnimento

A breve l'attivazione del controllo di interruttori a pulsante il motore riparte. Il motore si spegne automaticamente dopo 1,5 sec. nelle seguenti situazioni:

- Frenata
- Resistenza contro i pedali
- Frequenza di pedalata sotto 30 giri al minuto
- Quando la batteria è scarica



4.2 Conservazione del Pedale di frequenza

GRUBER Assist vi sostiene, quando la vostra pedalata è più bassa di quella memorizzata. Pertanto, mantenere la frequenza di pedalata durante il viaggio su terreno piano in modo che il motore può ora essere avviato con la desiderata impostazione. Potrai raggiungere la migliore assistenza motore da una frequenza di circa 60-70 giri. le frequenze sotto i 30 giri / minuto o superiore a 90 giri / minuto non saranno memorizzate.

Deposito del processo:

- ▶ Spegnere il motore
- ▶ Mentre si pedala, scegliere una frequenza di pedalata che è un po più alta del solito
- ▶ Tenere premuto il pulsante per più di 5 secondi; l'unità di azionamento si accende e memorizza la frequenza che si sta eseguendo
- ▶ Premere il comando a pulsante di nuovo per qualche istante, il motore si spegne

Tipp: Se si nota che la frequenza memorizzata è bassa, ossia il motore non assiste più a lungo, smontare dalla bicicletta e memorizzare la frequenza del motore con la ruota posteriore sollevata e in cambio più basso Tenere premuto il pulsante per almeno 10 secondi



Pericolo!

I pedali e la ruota posteriore cominceranno a girare immediatamente; pericolo di lesioni!

Controllo della frequenza memorizzata:

- ▶ Ridurre la frequenza di pedale
- ▶ Accendere il motore utilizzando il comando a pulsante, il motore deve notevolmente assistere la pedalata
- ▶ Premere il pulsante di controllo una volta di più, il motore si spegne



Attenzione!

la frequenza rimarrà memorizzata fino a quando il processo di archiviazione viene ripetuto di nuovo.

Se, quando il motore è attivo, si pedala più veloce della frequenza memorizzata, non si ottiene nessun aiuto. Se ci sono delle domande si prega di contattare GRUBER Assist Team.



4.3 Punte di riciclaggio

- Fare attenzione alle informazioni di sicurezza in queste istruzioni per l'uso e le istruzioni del produttore della bicicletta!
- Verificare che il motore funzioni correttamente prima di iniziare un tour in bicicletta:
 - Assicurarsi che la batteria è completamente carica,
 - Controllare i collegamenti elettrici alla batteria,
 - Effettuare una verifica funzionale.
- Per garantire che la batteria duri per tutta la durata del tour, utilizzare solo il motore quando ne avete effettivamente bisogno!
- Accendere l'unità solamente quando si ha una guida sicura.
- È possibile anche utilizzare il motore come assistenza quando si spinge la bicicletta. A questo scopo, è necessario memorizzare un pedalata a bassa frequenza (> 30) e selezionare il rapporto di trasmissione più lento.
- Non è necessario utilizzare il motore (spegnerlo) nelle seguenti situazioni:
 - Quando si guida in discesa (il motore non è di alcuna utilità),
 - Nel traffico pesante e quando siete vicini a incroci o ostacoli,
 - In situazioni critiche - pericolo di caduta e di lesioni!
- Per evitare l'utilizzo non autorizzato da parte di terzi, rimuovere sempre la batteria quando si lascia la bicicletta incustodita, ad esempio quando vi fermate per riposarvi!
- Se si nota un aumento del rumore proveniente dal motore, contattare immediatamente uno specialista!
- Dopo che termina il viaggio, la batteria deve essere rimossa, ricaricate e fuori dalla portata dei bambini.
- Nota di trasporto in auto:
Quando piove, la bicicletta è esposto a grandi quantità di spruzzi d'acqua. Proteggere i componenti elettrici, come ad esempio il bottone di accensione, borsellino ed il tubo sella, con un impermeabile, strato antivento. Scollegare la batteria e portarla fuori dal borsellino.
- Dopo 2-3 anni il motore dovrebbe essere rilibrificato per evitare l'erosione degli ingranaggi planetari. Si prega di contattare un rivenditore autorizzato o il Team GRUBER Assist.



5. Assistenza e manutenzione

GRUBER Assist è quasi esente da manutenzione (accanto al cambio). Tuttavia, un controllo approfondito, prima di ogni partenza è assolutamente necessario per la vostra sicurezza!

5.1 Ispezione

- Verificare che le connessioni spina del borsellino sono meccanicamente sicuri.
- Controllare l'isolamento dei cavi. cavi danneggiati e le spine devono essere sostituiti immediatamente. Si prega di contattare il proprio rivenditore o il Assist GRUBER Team!
- Ispezionare il borsellino di fissaggio per i danni meccanici e di sicurezza Controllare il borsellino per eventuali strappi che sia ben stretto al sottosella
- Prova la carica della batteria.
- Se si nota un aumento del rumore proveniente dal lettore, contattare uno specialista immediatamente per riparare un problema potenziale.
- Dopo una caduta, sia la bicicletta e il sistema GRUBER Assist deve essere ispezionato da un rivenditore autorizzato.

5.2 Manutenzione

- L'unità di ingranaggi conici dovrebbero essere ri-lubrificati dal rivenditore specializzato ogni 2-3 anni.
- Mai slacciare il motore vite di montaggio (16)!
- Mai slacciare i tasselli (accanto a batteria).

5.3 Pulizia

- Osservare le istruzioni di manutenzione del costruttore di biciclette!
- Rimuovere sempre la batteria e chiudere il borsellino prima della pulizia, e garantire le spine siano protette.
- Pulire la vostra bicicletta con acqua e una spugna!
- Non usare mai un pulitore ad alta pressione o getti d'acqua.
- La parte elettrica attrezzature e l'elettronica del drive non sono progettati per far ronte a questo!

5.4 Servizio

È possibile trovare una panoramica dei rivenditori specializzati autorizzati GRUBER Assist su Internet all'indirizzo: www.gruberassist.com
Per eventuali domande al nostro hotline +43/5332/70317 o via e-mail: info@gruberassist.com



6. Risoluzione dei problemi

Solo condotta lavori di riparazione da soli se si hanno le conoscenze necessarie e gli strumenti!

Nel caso non sia possibile individuare con certezza la causa di un problema o escludere la possibilità che esso si manifesti di nuovo, si prega di contattare un tecnico autorizzato rivenditore specializzato o il GRUBER assistere squadra.

Problema	Causa	Azione correttiva
Il motore non si mette in moto o si spegne subito dopo l'accensione La frequenza non si lascia programmare Il motore fa un forte rumore metallico	Batteria scarica	Ricaricare la batteria o sostituire con una batteria carica.
	i cavi della batteria non sono collegati correttamente.	Controllare tutti gli attaches. Staccare e attaccare i cavi.
	Il fusibile della batteria è rotto.	Cambiare il fusibile
	cavi rotti	controllare i cavi. Contattare un rivenditore autorizzato.
	Frequenza di pedalata troppo bassa.	memorizzare una frequenza più alta.vedi pag. 13
	Pulsante rotto	Contattare un rivenditore autorizzato
		Contattare un rivenditore autorizzato
	Eletronica rotta	Contattare un rivenditore autorizzato
	Motore rotto	Cambiare la frequenza. Vedi pag. 13
	Rinnovare il grasso nella riduzione	Contattare un rivenditore autorizzato
Il motore non si mette in moto o si spegne subito dopo l'accensione	Batteria scarica	Ricaricare la batteria o sostituire con una batteria carica.

